

PERANCANGAN SISTEM INFORMASI PROFIL SEKOLAH DAN PENERIMAAN PESERTA DIDIK BARU PADA SMP *SHINE SCHOOL* KOTA SORONG BERBASIS *WEB*

Iriene Surya Rajagukguk¹, Florence A. Sipahelut²

^{1,2} Universitas Victory Sorong

Email: ¹irenerajagukguk1985@gmail.com*

Abstrak

Shine school merupakan salah satu sekolah Yayasan yang ada di Provinsi Papua Barat Daya dengan tiga tingkatan pendidikan yang ada di Kota Sorong yakni, Taman Kanan-kanak atau Shine Kindergarten School, Sekolah Dasar atau Shine Primary School dan Sekolah Menengah Pertama atau Shine Secondary School. Namun pemanfaatan sistem penerimaan siswa baru secara online maupun penggunaan website profil sekolah belum sepenuhnya di terapkan pada sekolah karena keterbatasan kemampuan untuk merancang sistem penerimaan siswa baru secara online dan website profil sekolah. Seperti halnya dalam penyampaian informasi promosi Shine School khususnya tingkat SMP, Shine Secondary School masih dilakukan secara manual dengan melakukan sosialisasi langsung kepada masyarakat. Penggunaan metode pengembangan sistem dalam penulisan penelitian ini adalah Metode Prototype.

Kata kunci: *Shine School*, Website Sekolah, Siswa Baru, PHP, MySQL, Metode Prototype

DESIGNING A WEB-BASED SCHOOL PROFILE INFORMATION SYSTEM AND NEW STUDENT ADMISSION AT SMP SHINE SCHOOL KOTA SORONG

Abstract

Shine school is one of the foundation schools in Southwest Papua Province with three levels of education in Sorong City, namely, Kindergarten or Shine Kindergarten School, Elementary School or Shine Primary School and Junior High School or Shine Secondary School. However, the use of online new student admission systems and the use of school profile websites have not been fully implemented in schools due to limited ability to design online new student admission systems and school profile websites. As with the delivery of promotional information for Shine School, especially at the junior high school level, Shine Secondary School is still done manually by conducting direct outreach to the community. The system development method used in writing this research is the Prototype Method.

Keywords: *Shine School*, School Website, New Student, PHP, MySQL, Prototype

1. PENDAHULUAN

Shine school merupakan salah satu sekolah Yayasan yang ada di Provinsi Papua Barat Daya dengan tiga tingkatan pendidikan yang ada di Kota Sorong yakni, Taman Kanan-kanak (TK) atau Shine Kindergarten School, Sekolah Dasar (SD) atau Shine Primary School dan Sekolah Menengah Pertama (SMP) atau Shine Secondary School. Shine School menerapkan

metode pembelajaran Nasional berbasis Bahasa Inggris dengan 2 (dua) program yakni Reading Assistant dan Fast Forward yang merupakan program untuk mempercepat dan memperkaya peserta didik dalam pemahaman Bahasa Inggris, Untuk mendukung program pembelajaran yang sudah diterapkan, Shine School juga membutuhkan penerapan teknologi dalam menunjang aktivitas akademik seperti penerimaan peserta didik baru secara online dan penggunaan sistem informasi sebagai sarana

media promosi sekolah. Penerimaan Peserta Didik Baru (PPDB) merupakan proses yang berlangsung setiap tahun menjelang tahun ajaran baru dan dilakukan oleh seluruh sekolah negeri maupun swasta. Penerimaan Peserta Didik Baru (PPDB) secara online adalah salah satu jenis layanan berbasis Teknologi Informasi dan Komunikasi (TIK) untuk siswa baru. Dimana layanan ini bisa memudahkan orang tua calon siswa baru dengan mudah bisa mendaftarkan siswa secara online. Namun pemanfaatan sistem penerimaan siswa baru secara online maupun penggunaan website profil sekolah belum sepenuhnya di terapkan pada sekolah karena keterbatasan kemampuan untuk merancang sistem penerimaan siswa baru secara online dan website profil sekolah. Seperti halnya dalam penyampaian informasi promosi shine school khususnya tingkat SMP, Shine Secondary School masih dilakukan secara manual dengan melakukan sosialisasi langsung kepada masyarakat. Untuk proses penerimaan peserta didik baru masih dilakukan dengan cara manual juga. Apabila ingin mendapatkan formulir pendaftaran, para calon orang tua siswa diharuskan datang langsung ke sekolah untuk melakukan pembayaran uang formulir terlebih dahulu. Jika sudah mengambil formulir, orang tua harus mengisi formulir secara tertulis dan kembali mengembalikan formulir ke sekolah. Karena proses yang dilakukan masih manual, calon orang tua siswa sulit mendapatkan informasi-informasi lebih tentang Shine Secondary School dan cenderung lebih banyak memakan waktu dalam melakukan proses pendaftaran secara manual sehingga lebih menyusahakan orang tua siswa. Berdasarkan latar belakang masalah yang diuraikan di atas, maka penulis akan membuat "Perancangan Sistem Informasi Profil Sekolah dan Penerimaan Peserta Didik Baru (PPDB) Pada SMP Shine School Kota Sorong Berbasis Web".

2. METODE DAN PERANCANGAN SISTEM

a. Lokasi Penelitian

Lokasi penelitian ini berlokasi di Jl. Basuki Rahmat Km. 9,5, Kelurahan Kladufu, RT 02/RW 01, Distrik Sorong Timur Kota Sorong, Provinsi Papua Barat Daya.

b. Metode Penelitian

Metode penelitian yang diterapkan dalam penelitian ini yaitu metode prototype dimana pengumpulan datanya melalui wawancara sebagai sumber data primer dan studi pustaka sebagai sumber data sekunder.

Langkah-langkah metode prototype yang penulis terapkan sebagai berikut :

1. Pengumpulan Kebutuhan

Tahapan pertama adalah penulis mengumpulkan kebutuhan dengan melakukan diskusi dengan pihak SMP Shine School Sorong dalam hal ini Admin sekolah. Penulis mengumpulkan kebutuhan dengan Teknik wawancara untuk mendapatkan data apa saja yang diperlukan dalam perancangan sistem informasi sekolah dengan penerimaan peserta didik baru pada SMP Shine School Sorong.

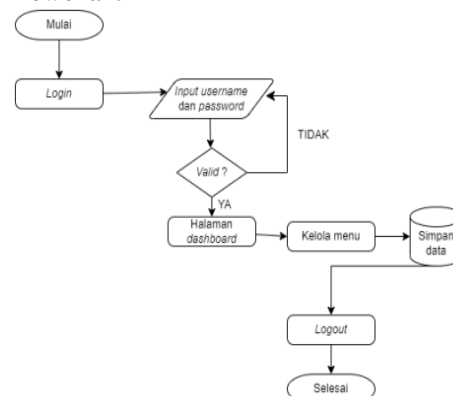
2. Perancangan Sistem

Tahap kedua adalah tahap pembuatan Interface sistem yang akan dibangun yang sesuai dan yang disarankan pihak SMP Shine School Sorong dengan memperlihatkan kenyamanan dan kemudahan pengguna dalam mengelola data. Tahapan ini merupakan implementasi pembuatan sistem informasi dengan membuat kode program sesuai dengan kebutuhan sistem yang sebelumnya telah didiskusikan bersama dengan pihak SMP Shine School Sorong. Penulis merancang Interface sistem dengan aplikasi balsamiq mockup dan juga merancang databasenya menggunakan XAMPP. Kemudian merancang coding program dengan menggunakan Visual Studio Code.

3. Evaluasi Sistem

Tahap ini merupakan tahap pengujian sistem yang telah dibuat dari pihak SMP Shine School Sorong terhadap sistem tersebut apakah sudah sesuai dengan keinginan dan mudah digunakan atau tidak. Apabila sistem yang dibangun tidak sesuai dengan yang telah didiskusikan sebelumnya, maka penulis akan melakukan evaluasi terhadap sistem untuk kemudian diperbaiki sesuai dengan yang telah didiskusikan bersama pihak SMP Shine School Sorong. Evaluasi sistem ini menggunakan metode blackbox testing.

c. Flowchart



Gambar 2.1 Flowchart

Gambar 2.1 menjelaskan alur admin mulai membuka sistem dan melakukan login. Apabila username dan password salah,

tua. Tabel registrasi akun berelasi dengan tabel login akun.

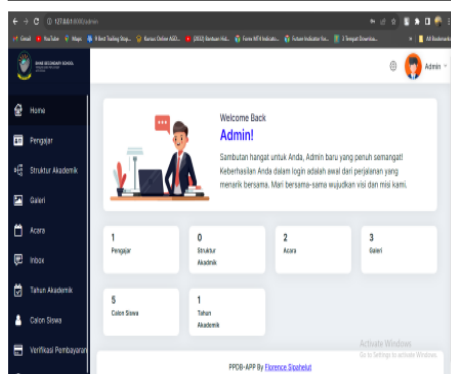
3. HASIL DAN PEMBAHASAN

3.1 Uji Coba Sistem dan Program

a. Pengujian Login Admin berhasil

Tabel 3. 1 Pengujian Login Admin Berhasil

KASUS DAN HASIL UJI				
Skenario	Data Yang Diharapkan	Pengamatan	Kesimpulan	
			Diterima	Ditolak
Masukkan data Admin Username : admin Password : password123	Dapat berpindah ke halaman dashboard	Berhasil berpindah ke halaman dashboard	√	



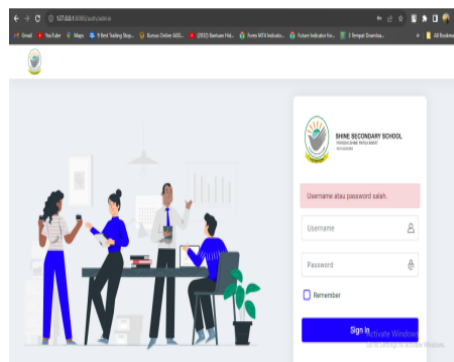
Gambar 3.1 Tampilan Login Admin Berhasil

Gambar 3.1 merupakan tampilan login yang dilakukan berhasil ketika *username* dan *password* yang admin masukkan sesuai maka langsung beralih ke halaman *dashboard* admin. Dan bisa mengelola data pada halaman.

b. Pengujian Login Gagal

Tabel 3. 2 Pengujian Login Admin Gagal

KASUS DAN HASIL UJI				
Skenario	Data Yang Diharapkan	Pengamatan	Kesimpulan	
			Diterima	Ditolak
Masukkan data Admin Username : admin Password : admin	Dapat menampilkan kesalahan Login	Berhasil menampilkan kesalahan Login		√



Gambar 3.2 Tampilan Login Gagal

Gambar 3.2 merupakan tampilan login yang dilakukan gagal ketika *username* dan *password* yang admin masukkan tidak sesuai maka tidak dapat beralih ke tampilan dashboard. Dan akan ada pemberitahuan bahwa *username* atau *password* yang admin masukan tidak sesuai.

3.2 Pembahasan

a. Pembahasan Listing Program Koneksi Database

```
'connections' => [
    'sqlite' => [
        'driver' => 'sqlite',
        'url' => env('DATABASE_URL'),
        'database' => env('DB_DATABASE',
            database_path('database.sqlite')),
        'prefix' => "",
        'foreign_key_constraints' =>
            env('DB_FOREIGN_KEYS', true),
    ],
]
```

Kode 3.1 Coding Koneksi Database

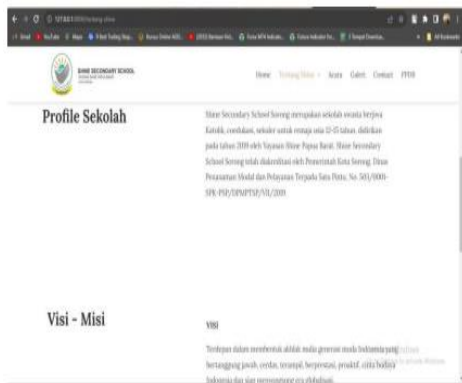
3.3 Pembahasan Interface

1. Halaman Utama



Gambar 3.3 merupakan tampilan halaman utama pada sistem yang berisi kata sambutan dan penjelasan singkat kelebihan dari SMP Shine School Sorong.

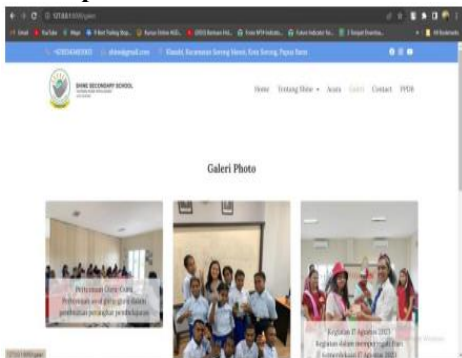
4. Visi Misi Shine School



Gambar 3.4 Tampilan Visi Misi Shine School

Gambar 3.4 merupakan tampilan halaman pada menu Tentang Shine yang berisi penjelasan tentang profil dan Visi Misi dari SMP Shine School Sorong.

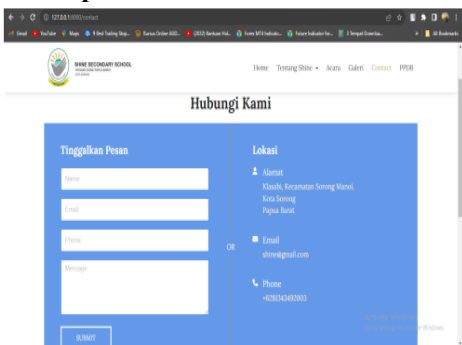
5. Implementasi menu Galeri



Gambar 3.5 Tampilan Menu Galery Shine School

Gambar 3.5 merupakan tampilan halaman galeri yang berisi foto-foto dokumentasi dari kegiatan-kegiatan pembelajaran yang dilakukan oleh siswa maupun guru.

6. Implementasi menu Contact



Gambar 3.6 Tampilan Menu Contact

Gambar 3.6 merupakan halaman yang menampilkan alamat SMP Shine School Sorong, kontak email dan nomor telepon. Pada halaman ini tersedia kolom yang bisa digunakan pengunjung untuk memberi pesan berupa saran dan kritik untuk SMP Shine School Sorong.

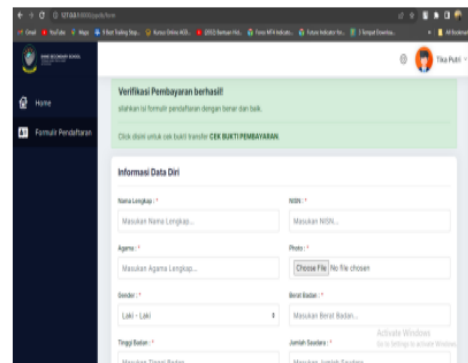
7. Tampilan Menu Penerimaan Peserta Didik Baru (PPDB)



Gambar 3.7 Tampilan Menu PPDB

Gambar 3.7 merupakan tampilan halaman registrasi/pendaftaran akun PPDB yang diakses oleh siswa sebelum melakukan pendaftaran. Pada halaman ini, siswa menginputkan username, email aktif yang digunakan orang tua/siswa, dan password.

8. Halaman Formulir Pendaftaran



Gambar 3.8 Tampilan Formulir Pendaftaran

Gambar 3.8 merupakan tampilan halaman formulir pendaftaran jika siswa sudah melakukan pembayaran. akan memverifikasi data siswa yang sudah melakukan pembayaran, dan siswa bisa mengakses formulir pendaftaran.

9. Cetak Formulir



Gambar 3.9 Tampilan Cetak Formulir

Gambar 3.9 merupakan tampilan formulir siswa yang sudah melakukan pendaftaran dan dinyatakan lolos. Setelah itu siswa bisa mencetak formulir dan membawa ke sekolah.

c. KESIMPULAN

a. Kesimpulan

Berdasarkan hasil penelitian perancangan Sistem Informasi Profil Sekolah Dan Penerimaan Peserta Didik Baru (PPDB) pada SMP Shine School Sorong. Dapat disimpulkan menjadi beberapa poin penting, yakni:

1. Dengan adanya sistem informasi ini dapat membantu dan memudahkan bagian tata usaha maupun pihak sekolah dalam mempromosikan sekolah.
2. Mempermudah orang tua calon siswa melakukan pendaftaran masuk SMP *Shine School* Sorong.

b. Saran

Disarankan untuk penelitian selanjutnya yaitu, pengembangan sistem dalam segi fungsi untuk kebutuhan lain seperti inventory asset sekolah.

DAFTAR PUSTAKA

- [1] Ardiyansah, D., Pahlevi, O., Santoso, T., Studi, P., Informatika, T., Mandiri, N., Studi, P., Informasi, S., Bina, U., & Informatika, S. (2021). IMPLEMENTASI METODE PROTOTYPING PADA SISTEM INFORMASI. 2, 17–22.
- [2] Ardiyansyah, & Iramayani. (2021). Rancang Bangun Sistem Informasi Akuntansi Pendapatan Jasa Pada Rumah Susun Sederhana Sewa (Rusunawa) Harapan Jaya Pontianak. *Jurnal Teknik Informatika Kaputama (JTİK)*, 5(1), 9–18.
- [3] Hendri, A. H., & Mochammad Arief Sutisna. (2021). Article Desktop Based National Police Commission Activities Information System. *Jurnal CoSciTech (Computer Science and Information Technology)*, 2(1), 14–23. <https://doi.org/10.37859/coscitech.v2i1.2393>
- [4] Idi, A. (2011). Sekolah. *Angewandte Chemie International Edition*, 6(11), 951–952.
- [5] Instansi, P., Kafe, S., Cilik, K., Kopi, K., Laswi, J. R., Natanael, Y., Berikut, L., Cilik, K. K., & Cilik, L. K. (2020). 1 BAB 2 TINJAUAN PUSTAKA 2.1 Landasan Teori 2.1.1 Jaringan. 9–24. <https://studylibid.com/doc/308981/1-bab-2-tinjauan-pustaka-2.1-landasan-teori-2.1.1-jaringan>
- [6] Jurumiah, A. H. (2020). No Title. 7(2), 1–9.
- [7] Komalasari, R. (2020). TEMATIK - *Jurnal Teknologi Informasi Dan Komunikasi* Vol. 7, No. 2 Desember 2020. *Jurnal Teknologi Informasi Dan Komunikasi*, 7(2), 140–146.
- [8] Malabay. (2016). Pemanfaatan Flowchart Untuk Kebutuhan Deskripsi Proses Bisnis. *Jurnal Ilmu Komputer*, 12(1), 21–26. <https://digilib.esaunggul.ac.id/pemanfaatan-Flowchart-untuk-kebutuhan-deskripsi-proses-bisnis-9347.html>
- [9] Maryani, I., Ishaq, A., & Mulyadi, D. S. (2018). Sistem Informasi Pemesanan Minuman Berbasis Client Server Pada Kampung Dahar Purwokerto. *Evolusi: Jurnal Sains Dan Manajemen*, 6(2), 84–90. <https://doi.org/10.31294/evolusi.v6i2.4455>
- [10] Riyadli, H., Arliyana, A., & Saputra, F. E. (2020). Rancang Bangun Sistem Informasi Keuangan Berbasis WEB. *Jurnal Sains Komputer Dan Teknologi Informasi*, 3(1), 98–103. <https://doi.org/10.33084/jsakti.v3i1.1770>
- [11] Yamasari, Y. (2017). Sistem Informasi Sekolah Berbasis Web (Studi Kasus : TK Kusuma Putra Kota Mojokerto). *Jurnal Manajemen Informatika*, 5, 94–100.